



# INSTITUTO NICARAGÜENSE DE ENERGÍA ENTE REGULADOR

## GUÍA DE PREVENCIÓN SOBRE EL MANEJO SEGURO DEL GLP EN LOS HOGARES NICARAGÜENSES

El Instituto Nicaragüense de Energía (INE), Ente Regulador, pone a su disposición la presente *Guía Básica de prevención sobre el manejo seguro del GLP en los hogares nicaragüenses*, con el objetivo de evitar accidentes causados por la manipulación indebida de los cilindros de gas.

### ¿QUÉ SIGNIFICA GLP?

Son las siglas de Gas Licuado de Petróleo.

### ¿QUÉ ES EL GAS LICUADO DE PETRÓLEO?

Es un producto derivado del petróleo que se obtiene del proceso de refinación del petróleo crudo.

En Nicaragua se comercializa como una mezcla de Propano y Butano.



### CARACTERÍSTICAS DEL GLP

**SE PRODUCE EN ESTADO DE VAPOR**, pero se licúa con cierta facilidad para su envasado y comercialización, mediante compresión y enfriamiento.

**NO TIENE COLOR**, es transparente como el aire o el agua en su estado líquido.

**NO TIENE OLOR**, pero se le agrega una sustancia de olor penetrante para ayudar a detectarlo cuando se fugue. Esa sustancia se llama Mercaptano y es el olor que percibimos cuando hay una fuga.

# RECOMENDACIONES IMPORTANTES

## 10 pasos sencillos para su seguridad

### PASO 1

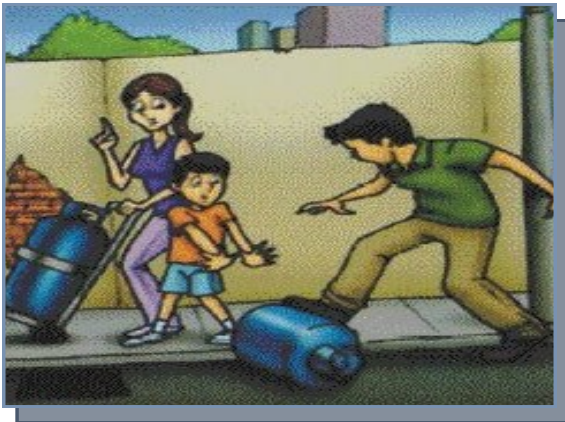
#### El buen estado del cilindro

No reciba cilindros de GLP con fuga, sin sello o en malas condiciones. Los cilindros con fugas se deben sacar de servicio inmediatamente. Además, deben recibir mantenimiento sólo por personal capacitado y autorizado, por **eso** no intente hacerle alguna reparación en ellos.



### PASO 2

#### Transporte del cilindro de GLP



El manejo incorrecto del cilindro es peligroso. No lo ruede por las calles, trasládalo en una carretilla porta cilindros. Una buena práctica es usar cuerdas para asegurarlos durante el trayecto. Transpórtelo en posición vertical y nunca horizontal.

### PASO 3

#### El cilindro de GLP debe estar en sitios ventilados

Coloque el cilindro de gas en un lugar ventilado y en posición vertical. Es recomendable ubicarlo en casetas resistentes al fuego y a los golpes.



# RECOMENDACIONES IMPORTANTES

## 10 pasos sencillos para su seguridad

### PASO 4

#### Quando detecte olor a gas

Si percibe olor a gas, no prenda la cocina, no encienda luces, ni equipos o artefactos eléctricos. Evite cualquier llama o chispa, ventile el lugar, abra las puertas y ventanas.



### PASO 5

#### En caso de fugas

Nunca utilice fuego para localizar una fuga de gas, llame inmediatamente al Cuerpo de Bomberos de su localidad, para que ellos se encarguen de tomar las medidas necesarias.

### Paso 6

#### El cuidado del regulador

Revise periódicamente el regulador del cilindro de gas y las perillas de la cocina verificando su buen estado. Recuerde que los quemadores y sistemas de tuberías e inyección deben estar limpios. Es recomendable dar mantenimiento al menos CADA 6 MESES a la cocina, quemadores y accesorios.



### Paso 7

#### Cambio de manguera y regulador

Es recomendable cambiar la manguera y el regulador CADA 2 AÑOS, Utilice abrazaderas en los extremos de la manguera para asegurar que el gas no se escape.





# RECOMENDACIONES IMPORTANTES

## 10 pasos sencillos para su seguridad

### Paso 8

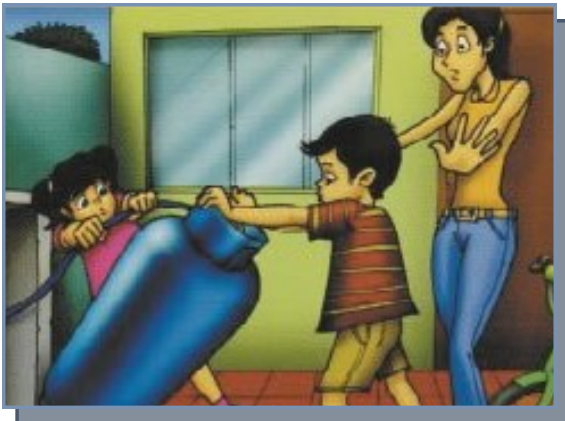
#### Ubicación del cilindro

No coloque materiales inflamables cerca del cilindro de gas o de la cocina. Es conveniente ubicar el cilindro a una distancia prudente de la cocina, toma corrientes y otras fuentes de ignición.



### Paso 9

#### Los niños no deben manipular cilindros



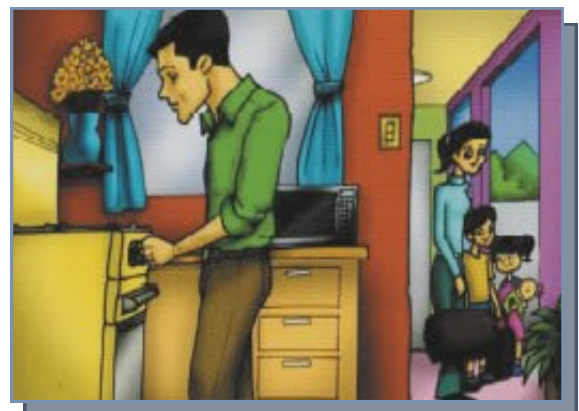
No permita que los niños manipulen o jueguen con el cilindro de gas. Este derivado de petróleo es altamente inflamable, su manipulación debe hacerse correctamente.

No descuidar u olvidar la sartén mientras está en el fuego, ni permita que los niños estén cerca de la cocina o jueguen con fósforos.

### Paso 10

#### Al ausentarse de su casa

Si tiene que ausentarse de su casa por varios días, es recomendable cerrar las llaves de su cocina y el regulador instalado en su cilindro. Procure, al asegurar la casa, dejar algún espacio para que se ventile el gas en caso de fuga. Recuerde que las válvulas nunca se deben dejar abiertas parcialmente, deben estar completamente cerradas.



## ¿CÓMO SE CONSUME EL GLP?

Generalmente se consume en los hogares en forma de vapor al abrir la llave de los quemadores de las cocinas de gas.

Es muy importante conocer cuál es el comportamiento del GLP dentro de los cilindros domésticos y los cuidados y medidas preventivas a adoptar.

**AUNQUE NO ES CONSIDERADO ALTAMENTE TÓXICO**, se recomienda no respirarlo porque el gas desplaza el oxígeno requerido por nuestro organismo.

**ES MÁS PESADO QUE EL AIRE** por lo que al escaparse, tiende a ocupar las partes más bajas, como el piso, fosas y pozos que haya en el área, desplazando el oxígeno y creando una atmósfera compuesta de vapores altamente inflamables.

**ES INFLAMABLE**: cuando se escapa y se vaporiza, se enciende violentamente con la menor llama, chispa o cualquier fuente de calor cercana.

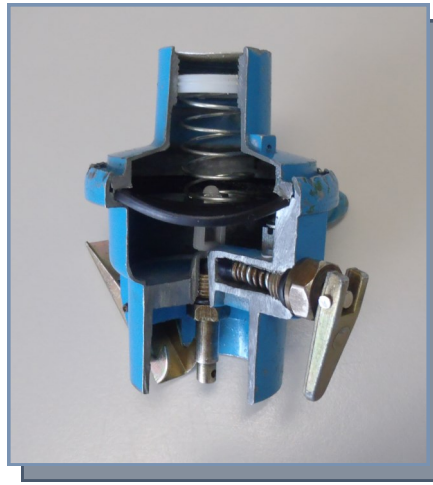
**ES EXCESIVAMENTE FRÍO**: por pasar rápidamente del estado líquido a vapor, el contacto con la piel producirá quemaduras semejantes a las del fuego.

**ES LIMPIO**: cuando se quema debidamente combinado con el aire, no forma hollín (contil) ni deja mal sabor en los alimentos preparados con él.

**ES ECONÓMICO** por su rendimiento, en comparación con otros combustibles. Su uso extensivo ayuda a disminuir el consumo de leña y contribuye con la protección del medio ambiente.

**Para preservar nuestras vidas y proteger el medio ambiente, pongamos en práctica los consejos antes indicados.**

Después de conectar el regulador al cilindro, échele agua jabonosa al regulador y a la unión del regulador con la manguera, para detectar posibles fugas



Regulador

- **Importante: No quite el regulador del cilindro cuando esté con producto si no es necesario. El regulador es el mejor controlador de fugas.**
- **En caso de fugas o emergencias, llamar a la Dirección General de Bomberos al 911**
  - **Para interponer quejas o denuncias llame al INE**  
**Teléfonos : 2277-4174, 2277-4040**  
**Email: dgh@ine.gob.ni**

*Nota aclaratoria: Esta publicación del Instituto Nicaragüense de Energía es con fines estrictamente humanitarios, para promover la protección y defensa de la vida y de la familia. No tiene fines comerciales ni pretende lucro.*

**INSTITUTO NICARAGÜENSE DE ENERGÍA**  
**ENTE REGULADOR**  
**2017**